

**ПРИНЯТО:**

на Общем собрании  
«Детский сад комбинированного вида  
№96 «Умничка»  
Протокол № 3 от 05.03.2026 г.

**УТВЕРЖДЕНО:**

Заведующий МАДОУ  
«Детский сад комбинированного вида №96  
«Умничка»

Рыжкова Т.В.  
Приказ № 74 от «18» марта 2026 г.

**ОТЧЁТ О РЕЗУЛЬТАТАХ САМООБСЛЕДОВАНИЯ**

муниципального автономного дошкольного образовательного учреждения  
города Набережные Челны «Детский сад комбинированного вида № 96  
«Умничка»  
за 2025 год

**Общие сведения об образовательной организации**

Наименование образовательной организации	Муниципальное автономное дошкольное образовательное учреждение города Набережные Челны «Детский сад комбинированного вида № 96 «Умничка»
Руководитель	Рыжкова Татьяна Владимировна
Адрес организации	423811, Республика Татарстан, г. Набережные Челны, ул. Татарстан, д.20 (51/02)
Телефон, факс	(8855)- 230-35-48
Адрес электронной почты	sad96pochta@mail.ru
Учредитель	Муниципальное образование город Набережные Челны РТ
Дата создания	17.03.1982 год
Дата открытия	22.12.2008 год
Лицензия	от 22 апреля 2014 года № Л035-01272-16/00251107

Муниципальное автономное дошкольное образовательное учреждение «Детский сад комбинированного вида № 96» (далее — Детский сад) расположено в жилом районе города вдали от производящих предприятий и торговых мест. Здание Детского сада построено по типовому проекту. Проектная наполняемость на 180 мест. Общая площадь здания 3573,4 кв. м, из них площадь помещений, используемых непосредственно для нужд образовательного процесса, 1786,3 кв. м.

Цель деятельности Детского сада — осуществление образовательной деятельности по реализации образовательных программ дошкольного образования.

Предметом деятельности Детского сада является формирование общей культуры, развитие физических, интеллектуальных, нравственных, эстетических и личностных качеств, формирование предпосылок учебной деятельности, сохранение и укрепление здоровья воспитанников.

Режим работы Детского сада: рабочая неделя — пятидневная, с понедельника по пятницу. Длительность пребывания детей в группах — 12 часов. Режим работы групп — с 6:00 до 18:00.

## Аналитическая часть

### I. Оценка образовательной деятельности

Образовательная деятельность в Детском саду организована в соответствии с Федеральным законом от 29.12.2012 № 273-ФЗ «Об образовании в Российской Федерации», федеральным государственным образовательным стандартом дошкольного образования, утвержденным приказом Минобрнауки России от 17.10.2013 № 1155 (далее – ФГОС ДО).

Детский сад функционирует в соответствии с требованиями СП 2.4.3648-20

«Санитарно-эпидемиологические требования к организациям воспитания и обучения, отдыха и оздоровления детей и молодежи» и требованиями СанПиН 1.2.3685-21 «Гигиенические нормативы и требования к обеспечению безопасности и (или) безвредности для человека факторов среды обитания».

Образовательная деятельность ведется на основании утвержденной:

- образовательной программы ДОУ №96 «Умничка» (далее – ОП ДОУ) в группах общеразвивающей направленности, которая составлена в соответствии с ФГОС ДО, федеральной образовательной программы дошкольного образования, утвержденной приказом Минпросвещения России от 25.11.2022 №1028 (далее – ФОП ДО), санитарно-эпидемиологическими правилами и нормативами;

- адаптированной образовательной программы ДОУ №96 «Умничка» для детей с расстройством аутистического спектра (далее – АОП ДОУ), разработанной на основе ФГОС ДО, федеральной адаптированной образовательной программы для обучающихся с ОВЗ, утвержденной приказом Министерства просвещения РФ от 24.11.2022 г. № 1022, санитарно-эпидемиологическими правилами и нормативами.

Детский сад посещают 154 воспитанника в возрасте от 1 до 7 лет. В детском саду сформировано 9 групп. Из них:

Возрастная группа	Возраст	Количество
Группа раннего возраста № 5	1-2 года	1
Первая младшая № 2,6	2-3 года	2
Вторая младшая № 11	3-4 года	1
Средняя № 12	4-5 лет	1
Старшая № 4	5-6 лет	1
Подготовительная № 1	6-7 лет	1
Группа РАС № 3,8	4-7 лет	2

#### Воспитательная работа

Воспитательная работа Детского сада строится на основе рабочей программы воспитания и календарного плана воспитательной работы, которые являются частью ОП ДОУ и АОП ДОУ. Календарный план воспитательной работы скорректировали согласно Перечню мероприятий, рекомендуемых к реализации в рамках календарного плана воспитательной работы на 2025/2026 учебный год (утвержден Минпросвещения 30.08.2024 № АБ-2348/06).

В 2025/2026 учебном году успешно проведены: развлечения «Путешествие в страну Знаний», «День отца», «День защитника Отечества», «День мамы» и т.д., викторины «Уроки безопасности», и т.д., квест – игры «Осенние приключения», «Юные космонавты», и т.д., а так же педагогические недели, совместные выставки семейного творчества.

По итогам мониторинга за 2025 год родители (законные представители)

воспитанников выражают удовлетворенность воспитательным процессом<sup>3</sup> в Детском саду, что отразилось на результатах анкетирования, проведенного в декабре 2025.

Чтобы выбрать стратегию воспитательной работы, в 2025 году проводился ежегодный анализ состава семей воспитанников.

#### Характеристика семей по составу

Состав семьи	Количество семей	Процент от общего количества семей воспитанников
Полная	126	82%
Неполная с матерью	28	18%
Оформлено опекунов	-	-

#### Характеристика семей по количеству детей

Количество детей в семье	Количество семей	Процент от общего количества семей воспитанников
Один ребенок	46	30%
Два ребенка	76	49%
Три ребенка и более	32	21%

Воспитательная работа Детского сада строится с учетом индивидуальных особенностей детей, с использованием разнообразных форм и методов, в тесной взаимосвязи воспитателей, узких специалистов и родителей. Детям из неполных семей уделяется большее внимание в первые месяцы после зачисления в Детский сад.

Во исполнение указа Президента РФ от 22.11.2023 № 875 в 2024 году в Детском саду реализовывались мероприятия, приуроченные к Году семьи. Для этого утвердили план мероприятий Детского сада, разработанный на основе плана Правительства РФ от 26.12.2023

№ 21515-П45-ТГ.

**Тематические мероприятия Года семьи** предусматривали взаимодействие со всеми участниками образовательных отношений. Так, с воспитанниками проводили «семейный» блок занятий познавательного цикла в формате бесед и дискуссий по следующим тематикам:

- конкурс «Семейный виммельбух»;
- участие в творческих конкурсах разных уровней;
- практикумы «Зарядка всей семьей», «Играем вместе на прогулке»;
- анкетирование семей «Социальный паспорт семьи»;
- проведение праздников и развлечений с приглашением родителей;
- консультации «Растим детей здоровыми», «Роль семьи в развитии патриотических чувств у дошкольников», «Правильное питание – основа здоровья»;
- родительские собрания;
- приглашение родителей в рамках педагогических недель;
- оформление стенгазет к праздникам «День отца», «8 Марта».

Педагоги в работе делали акцент на воспитание **традиционных российских духовно-нравственных ценностей, формирование патриотизма**. В 2025 году в рамках патриотического воспитания проведены тематические занятия, посвященные доброте, честности, уважению, справедливости. Запланированы праздники «День Победы», «Зарница», где дети знакомятся с историей и значением событий. Проведены беседы о важности уважения к национальным символам, истории страны и культуре. Подобрана художественная литература, посвященная теме нравственности и патриотизма. На

4  
 родительских собраниях обсуждались вопросы нравственного воспитания и патриотизма. Проведение совместных мероприятий с родителями, таких как «Дни открытых дверей», направленных на укрепление единства семьи и ДОУ в вопросах воспитания. В каждой группе оформлены нравственно-патриотические уголки. Педагоги разработали авторские «виммельбухи»: «Богатства Республики Татарстан», «Семья», «Сказки», «Автомобили КамАЗ», которые используют в воспитании духовно-нравственных ценностей и формировании патриотизма у детей. Показатели успешности реализации данной работы подтверждают, что дети не только усваивают важные ценности, но и начинают проявлять их в повседневной жизни.

### Дополнительное образование

В Детском саду в 2025 году дополнительные общеразвивающие программы реализовались по направлениям: познавательному, художественно-эстетическому и физкультурно-оздоровительному. Источник финансирования: средства физических лиц.

Подробная характеристика — в таблице.

№	Направленность / Наименование программы	Форма организац ии	Возра ст	Год, количество воспитаннико в		За плату
				2024	2025	
<b>1. Познавательное</b>						
1.1	«Уникум»	занятия	5-7 лет	47	32	+
1.2.	«В королевстве шахмат»	занятия	5-7 лет	15	9	+
<b>2. Речевое</b>						
2.1.	«АБВГДейка»	занятия	5-7 лет	26	30	+
2.2.	«Happy English»	занятия	5-7 лет	20	10	+
<i>Общее количество детей</i>				108	81	

Анализ родительского опроса, проведенного в ноябре 2025 года, показывает, что дополнительное образование в Детском саду реализуется активно, наблюдается незначительное снижение посещаемости занятий в сравнении с 2024 годом, что связано с уменьшением количества групп в ДОУ.

### II. Оценка системы управления организации

Управление Детским садом осуществляется в соответствии с действующим законодательством и уставом Детского сада. Учредителем детского сада является Исполнительный комитет муниципального образования город Набережные Челны Республики Татарстан. Управление Детским садом строится на принципах единоначалия и коллегиальности. Коллегиальными органами управления являются: наблюдательный совет, педагогический совет, общее собрание работников. Непосредственное управление детским садом осуществляет заведующий Рыжкова Татьяна Владимировна.

Органы управления, действующие в Детском саду

Наименование органа	Функции
------------------------	---------

Заведующий	Контролирует работу и обеспечивает эффективное взаимодействие структурных подразделений организации, утверждает штатное расписание, отчетные документы организации, осуществляет общее руководство Детским садом
Наблюдательный совет	Рассматривает вопросы: <ul style="list-style-type: none"> <li>• развития образовательной организации;</li> <li>• финансово-хозяйственной деятельности;</li> <li>• материально-технического обеспечения</li> </ul>
Педагогический совет	Осуществляет текущее руководство образовательной деятельностью Детского сада, в том числе рассматривает вопросы: <ul style="list-style-type: none"> <li>• развития образовательных услуг;</li> <li>• регламентации образовательных отношений;</li> <li>• разработки образовательных программ;</li> <li>• выбора учебников, учебных пособий, средств обучения и воспитания;</li> <li>• материально-технического обеспечения образовательного процесса;</li> <li>• аттестации, повышении квалификации педагогических работников;</li> <li>• координации деятельности методических объединений</li> </ul>
Общее собрание работников	Реализует право работников участвовать в управлении образовательной организацией, в том числе: <ul style="list-style-type: none"> <li>• участвовать в разработке и принятии коллективного договора, Правил трудового распорядка, изменений и дополнений к ним;</li> <li>• принимать локальные нормативные акты, которые регламентируют деятельность образовательной организации и связаны с правами и обязанностями работников;</li> <li>• разрешать конфликтные ситуации между работниками и администрацией образовательной организации;</li> <li>• вносить предложения по корректировке плана мероприятий организации, совершенствованию ее работы и развитию материальной базы</li> </ul>

В рамках формирования единого информационного пространства, обеспечения оперативного взаимодействия и повышения эффективности принятия управленческих решений в ДОУ работает единая **система электронного документооборота**. У руководителя имеется возможность произвести обмен документами (договорами с поставщиками, актами выполненных работ, счетами на оплату, отправка и получение писем) с организациями.

Образовательная организация внедрила алгоритмы действий персонала, работников

ЧОП и воспитанников при угрозе совершения преступления в свои программы обучения и инструктажи по **антитеррористическим мерам**. Также, указанные меры отражены в плане действий в ЧС.

Структура и система управления соответствуют специфике деятельности Детского сада.

### **III. Оценка содержания и качества подготовки обучающихся.**

В 2025 году обучение воспитанников общеразвивающих групп происходило на основе ОП ДО, разработанной на основе ФООП ДО; воспитанников с ОВЗ происходило на основе АОП ДОУ для детей с РАС, разработанных в соответствии с ФАОП для обучающихся с РАС.

Планируемые результаты освоения ОП/АОП ДОУ представляют собой возрастные характеристики возможных достижений ребёнка дошкольного возраста на разных возрастных этапах и к завершению ДОУ.

Обозначенные возрастные ориентиры по годам имеют условный характер, что предполагает широкий возрастной диапазон для достижения ребёнком планируемых результатов.

Качество подготовки воспитанников определяется педагогической диагностикой индивидуального развития детей и проводится педагогом в произвольной форме на основе *малоформализованных диагностических методов*:

- наблюдения,
- свободных бесед с детьми,
- анализа продуктов детской деятельности (рисунков, работ по лепке, аппликации, построек, поделок и тому подобное),
- специальных диагностических ситуаций.

Педагогическая диагностика завершается анализом полученных данных, на основе которых педагог выстраивает взаимодействие с детьми, организует РППС, мотивирующую активную творческую деятельность обучающихся, составляет индивидуальные образовательные маршруты освоения образовательной Программы, осознанно и целенаправленно проектирует образовательный процесс.

При необходимости используется психологическая диагностика развития детей (выявление и изучение индивидуально-психологических особенностей детей, причин возникновения трудностей в освоении образовательной программы), которую проводит педагоги-психолог. Участие ребёнка в психологической диагностике допускается только с согласия его родителей (законных представителей). Результаты психологической диагностики могут использоваться для решения задач психологического сопровождения и оказания адресной психологической помощи.

**Готовность к школе** - обследование воспитанников подготовительной группы на предмет оценки сформированности предпосылок к учебной деятельности. Обследовано 33 ребенка. Задания позволили оценить уровень сформированности предпосылок к учебной деятельности: возможность работать в соответствии с фронтальной инструкцией (удержание алгоритма деятельности), умение самостоятельно действовать по образцу и осуществлять контроль, обладать определенным уровнем работоспособности, а также вовремя остановиться в выполнении того или иного задания и переключиться на выполнение следующего, возможностей распределения и переключения внимания, работоспособности, темпа, целенаправленности деятельности и самоконтроля.

#### **Результаты диагностики на конец 2025 учебного года (23 детей).**

4 высокий уровень: 18 детей – 78 %

3 средний уровень: 5 детей – 22 %

2 уровень ниже среднего: 0 детей – 0 %

1 уровень - низкий: нет

Таким образом,

- готовых к школьному обучению: 23 ребёнка - 100%

- частично готовых: нет
- не готовых детей: нет.

***Результаты проведённой диагностики по мотивации к школе:***

На конец учебного года: сформирована: 23 детей - 100 %;  
не сформирована: нет.

Результаты педагогического анализа показывают преобладание детей с высоким и средним уровнями развития при прогрессирующей динамике на конец учебного года, что говорит о результативности образовательной деятельности в Детском саду.

#### IV. Оценка организации учебного процесса (воспитательно-образовательного процесса)

Основными участниками образовательного процесса являются дети, родители, педагоги.

Основные формы организации образовательного процесса:

- совместная деятельность педагогического работника и воспитанников в рамках организованной образовательной деятельности по освоению ОП/АОП ДОУ;
- самостоятельная деятельность воспитанников под наблюдением педагогического работника.

Начало учебного года – 01 сентября.

Окончание учебного года - 31 мая

	Группа раннего возраста	1 младшая группа	2 младшая группа	Средняя группа	Старшая группа	Подготовительная группа
Максимально допустимый объем недельной образовательной нагрузки по СанПиНу (ООД)	100 минут, 10 игровых занятий	100 минут, 10 игровых занятий	150 минут, 10 игровых занятий	200 минут, 10 игровых занятий	350 минут, 14 игровых занятий	480 минут, 16 игровых занятий
Недельная дополнительная образовательная нагрузка	-	-	-	-	25 минут 1 занятие	60 минут 2 занятия
Перерыв между занятиями	Не менее 10 минут					
Мониторинг освоения программы	Декабрь, апрель					
Каникулы	01-08 января					
Летний оздоровительный период	С 01 июня по 31 августа					

	Группа с РАС (3-5 лет)	Группа с РАС (4-7 лет)
Максимально допустимый объем недельной образовательной нагрузки по СанПиНу (ООД)	150 минут, 10 игровых занятий	280 минут, 14 игровых занятий
Недельная дополнительная образовательная нагрузка	-	-

Основной формой занятия является игра. Образовательная деятельность с детьми строится с учётом индивидуальных особенностей детей и их способностей. Выявление и развитие способностей воспитанников осуществляется в любых формах образовательного процесса.

В Детском саду для решения образовательных задач используются как новые формы организации процесса образования (проектная деятельность, образовательная ситуация, образовательное событие, обогащенные игры детей в центрах активности, проблемно- обучающие ситуации в рамках интеграции образовательных областей и другое), так и традиционных (фронтальные, подгрупповые, индивидуальные занятия).

Занятие рассматривается как дело, занимательное и интересное детям, развивающее их; деятельность, направленная на освоение детьми одной или нескольких образовательных областей с использованием разнообразных педагогически обоснованных форм и методов работы, выбор которых осуществляется педагогом.

В воспитательно-образовательном процессе используются современные образовательные технологии:

- здоровьесберегающие технологии;
- технология исследовательской деятельности;
- технологии проектной деятельности;
- информационно-коммуникационные технологии;
- личностно-ориентированные технологии;
- игровая технология;
- технология портфолио дошкольника и воспитателя;
- коррекционные (арт-терапия, технологии музыкального воздействия, сказкотерапия, цветотерапия, психогимнастика и т.д.)

Во исполнение постановления Правительства РФ от 11.10.2023 № 1678 в сентябре 2024 года проведен мониторинг информационной-образовательной среды организации. По итогам выявили, что педагоги обеспечены необходимым оборудованием, а также созданы требуемые условия для реализации ОП/АОП ДОУ (ее частей) **с помощью электронных средств обучения**. Электронное обучение воспитанников организуется в группах старше 5 лет в соответствии с нормами СП 2.4.3648-20 и СанПиН 1.2.3685-21. При объективной необходимости может вводиться временное дистанционное обучение воспитанников с дополнительной консультацией их родителей (законных представителей).

В ДОУ ведется работа по снижению уровня **заболеваемости** детей. Организован регулярный осмотр детей врачом-педиатром и врачами - специалистами, вакцинация проводится в соответствии с национальным календарем профилактических прививок. Работа с часто болеющими детьми (**ЧБД**) в ДОУ направлена на организацию профилактической деятельности для снижения уровня заболеваемости таких детей. Для детей ЧБ используется: рациональный режим, питание, закаливание и движение (утренняя гимнастика, корригирующая и дыхательная гимнастика, развивающие упражнения, спортивные игры, досуги, спортивные занятия),

В ДОУ созданы специальные условия для длительно болеющих детей (ЧДБ):

- Физкультурные уголки в каждой группе. Оснащены специальными пособиями и инвентарём: массажные мячи, гимнастические палки, кольцоброс, обручи, мячи, скакалки, игры для развития дыхания, ленточки.

- Спортивный зал. Оборудование зала обеспечивает профилактику нарушений осанки и плоскостопия, способствует укреплению мышц туловища, рук, ног, развитию двигательной активности и координации движений.

- Дорожки для ходьбы босиком. При прохождении детей по разным участкам таких дорожек обеспечивается последовательное воздействие на биологически-активные зоны подошвенной поверхности стопы.

Для ЧДБ также проводятся оздоровительные мероприятия: дыхательная гимнастика, игры с суджок мячиками, точечная гимнастика по Уманской. Кроме того, в ДОУ

соблюдаются гигиенические нормы в подборе мебели, оборудования, светового и температурного режима.

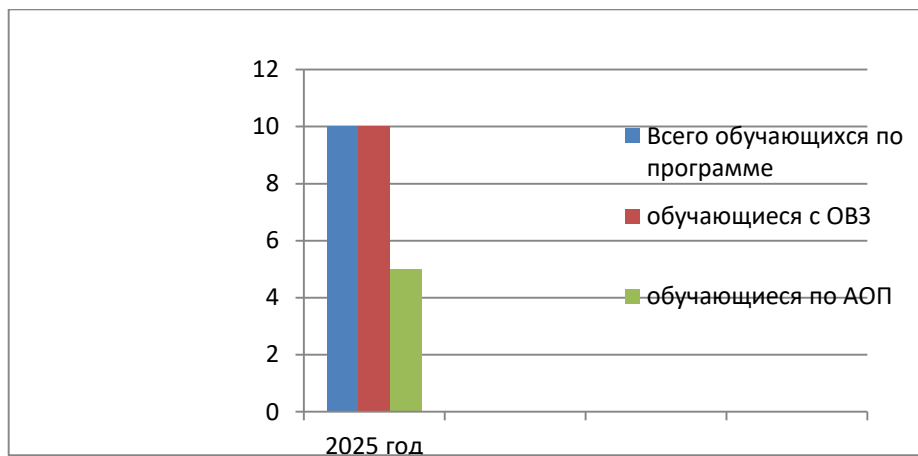
В 2025 году ДОУ посещала 2 семьи участников **специальной военной операции** (далее – СВО), это 4 детей. Педагогом-психологом проведено наблюдение за детьми, чтобы оценить эмоциональную уравновешенность и устойчивость. Их психологический профиль не потребовал разработки индивидуальной программы психолого-педагогического сопровождения. Дополнительно педагог-психолог проконсультировал маму воспитанниц. Дети бесплатно посещают детский сад и дополнительные образовательные программы.

Детский сад реализует программы дополнительного образования в соответствии с Порядком организации и осуществления образовательной деятельности по дополнительным общеобразовательным программам, утвержденным приказом Минпросвещения России от 27.07.2022 № 629.

В ДОУ функционируют 2 **ресурсные группы для детей с РАС** от 4 до 7 лет (10 детей). На основании заявлений родителей воспитанники с РАС обучаются по АОП ДОУ № 96, разработанной с учетом особенностей детей с РАС. На каждого ребёнка составлен индивидуальный образовательный маршрут. В ДОУ созданы специальные условия для получения образования воспитанниками с РАС:

- кабинет педагога-психолога;
- ресурсная группа для детей с РАС.

Гистограмма. Сколько воспитанников с ОВЗ и обучающихся по АОП в ДОУ.



## V. Оценка качества кадрового обеспечения

ДОУ укомплектовано кадрами полностью.

Педагогический персонал: 23, из них воспитателей - 15, узких специалистов – 8.

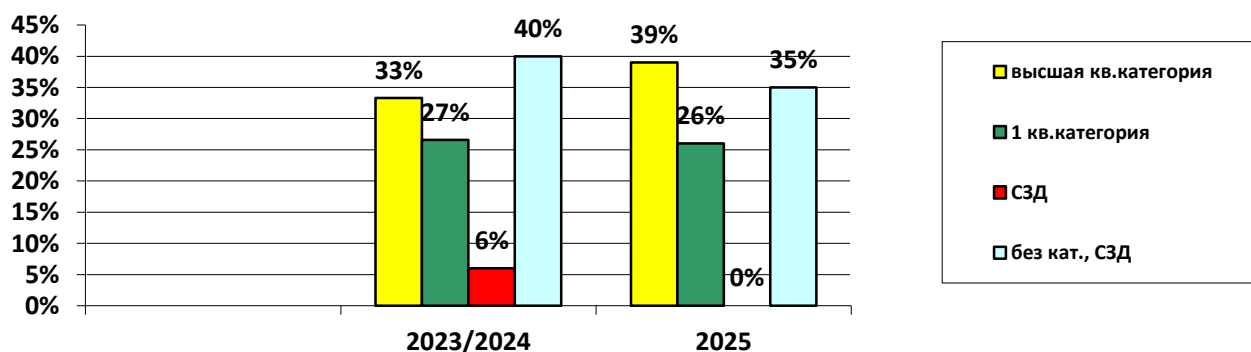
Административно-хозяйственный персонал: 25, из них заведующий – 1, главный бухгалтер – 1, заместитель заведующего по административно-хозяйственной работе – 1, младших воспитателей – 9, медицинский персонал – 1, кухонные работники – 4, прочие - 8.

Образовательный уровень педагогов – 100%, из них 100% имеют высшее образование. Наблюдается повышение процента педагогов с высшим образованием: получение педагогом высшего образования и изменение количества педагогов в связи с изменением штатного расписания.

Педагоги ДОУ - профессиональные, компетентные работники. <sup>11</sup> Подтверждение этому хороший квалификационный уровень педагогических работников: 65%, из них 39% имеют высшую квалификационную категорию.

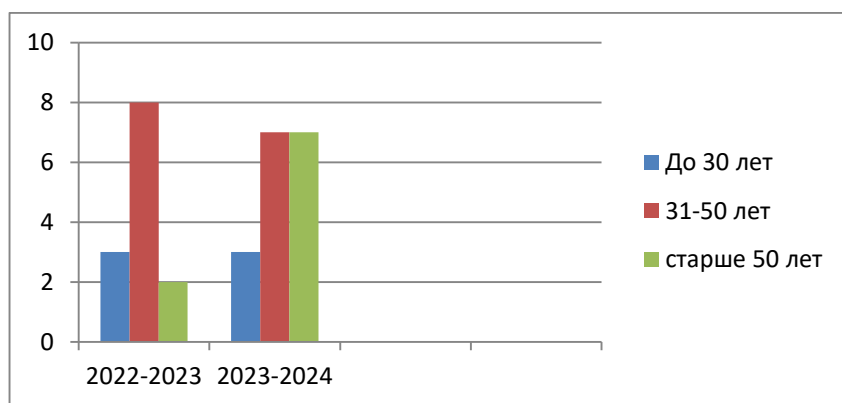
категория	2023/2024	2025
высшая	5 (33,3%)	9 (39%)
первая	4 (27%)	6 (26%)
<i>итого</i>	<b>60%</b>	<b>65%</b>
без категории	6 (40%)	8 (35%)
педагог-наставник	-	-
педагог-методист	-	-

качественные изменения состава педагогических кадров:



Количество педагогов, имеющих квалификационные категории, остаётся стабильным. В соответствии с планом-графиком аттестации и повышения квалификации в 2025 году в МАДОУ: 1 педагог прошёл процедуру аттестации на первую квалификационную категорию, 1- на высшую квалификационную категорию.

### Возраст педагогического состава



Имеют удостоверения о повышении квалификации (согласно ФЗ «Об образовании в РФ») – 100%. **Курсы повышения квалификации** в 2025 году прошёл 1 педагог Детского сада. На 2026 год запланировано обучение 5 педагогов.

**Награждены** государственными, отраслевыми, региональными и муниципальными наградами:

- Почетная грамота МО и Н РТ – 3;
- нагрудный знак «За заслуги в образовании» МО и Н РТ– 2;
- Почетная грамота УО – 13;
- благодарственное письмо УО – 1;

- благодарность Исполнительного комитета г.Набережные Челны – 1<sup>2</sup>;

- благодарность Главы администрации Автозаводского района – 9.

Педагогический коллектив представлен специалистами:

- старший воспитатель – 1;

- воспитатели – 15;

- музыкальный руководитель – 1;

- инструктор по физической культуре – 1;

- педагог – психолог – 2;

- учитель-дефектолог – 2.

#### **Направления работы специалистов:**

- педагог-психолог - коррекция недостатков в эмоционально-волевой сфере;

- инструктор по физической культуре - полноценное и эффективное осуществление физкультурно-оздоровительной работы;

- музыкальный руководитель - осуществление работы по музыкально-эстетическому развитию;

- воспитатель по обучению детей родному языку – работа по ЭРС и обучению детей татарскому (родному) языку;

- учитель-дефектолог - осуществление коррекционной работы с детьми РАС.

Педагоги детского сада постоянно повышают свой профессиональный уровень:

- посещают семинары кустовых методических объединений, городские и региональные семинары, где знакомятся с опытом работы своих коллег и других дошкольных учреждений, делятся опытом своей работы и распространяют его;

- приобретают и изучают новинки периодической и методической литературы.

Изменилась **документационная нагрузка** на педагогов ДОУ в связи с новыми указаниями и инициативами Минпросвещения Российской Федерации, которая затрагивает как самих педагогов, так и качество образовательного процесса. Уменьшилось количество отчётов. Педагоги ориентированы на ведение документов, которые способствуют реальному развитию детей. Оптимизация отчетности, внедрение цифровых технологий, изменение образовательных стандартов и поддержка профессионального развития — все это снижает административную нагрузку на педагогов. В результате они уделяют время непосредственно процессу обучения и воспитания детей, что положительно сказывается на качестве образования.

Педагоги постоянно повышают свой профессиональный уровень, эффективно участвуют в работе методических объединений, знакомятся с опытом работы своих коллег и других ДОУ, а также саморазвиваются. Все это в комплексе дает хороший результат в организации педагогической деятельности и улучшении качества образования и воспитания дошкольников. С 2022 года ДОУ является федеральной инновационной площадкой «Воспитатели России» по теме «Мир головоломок» смарт-тренинг для дошкольников.

В 2025 году на базе ДОУ проведен городской семинар-практикум «Игровые современные технологии в работе с детьми».

В 2025 году Детский сад активно сотрудничал с ФГБОУ «НГПУ», ГАО СПО

«НЧПК», КФУ, «Академия Менеджмента» в рамках образовательной и методической работы. Педагоги Детского сада:

- приняли участие в международной научно-практической конференции «Аутизм-мы вместе», «Говорим открыто: РАС глазами науки и практики» (КФУ, г.Казань).

В связи с вступлением в силу приказа Минздрава России от 03.05.2024 № 220н, утвердившего Порядок оказания первой помощи, с работниками детского сада был проведен внеплановый инструктаж по охране труда. Приобретена аптечка по оказанию первой медпомощи по новым требованиям Минздрава. Прошли обучение в рамках

повышения квалификации и получили удостоверения по оказанию первой помощи (16 часов) – 1 педагог.

**Повышение минимального размера оплаты труда (МРОТ)** имеет значительное влияние на права и гарантии работников ДОУ. С повышением МРОТ происходит автоматическое изменение минимальной величины оплаты труда для работников ДОУ, увеличивается размер социальных гарантий и пособий. Пособия по временной нетрудоспособности, беременности и родам, а также другие выплаты варьируются в зависимости от заработной платы.

## **VI. Оценка учебно-методического и библиотечно-информационного обеспечения**

В Детском саду библиотека является составной частью методической службы. Библиотечный фонд располагается в методическом кабинете, кабинетах узких специалистов, группах ДОУ и представлен:

- методической литературой по всем образовательным областям ОП/АОП ДОУ,
- детской художественной литературой,
- периодическими изданиями, а также другими информационными ресурсами на различных электронных носителях.

В каждой возрастной группе имеется банк необходимых учебно-методических пособий, рекомендованных для планирования воспитательно-образовательной работы в соответствии с обязательной частью ОП/АОП ДОУ.

Информационное обеспечение Детского сада включает:

- информационно-телекоммуникационное оборудование: ноутбуки, проекторы и экраны;
- программное обеспечение - позволяет работать с текстовыми редакторами, интернет- ресурсами, фото- видеоматериалами, графическими редакторами.

Оборудование и оснащение методического кабинета достаточно для реализации образовательных программ. В методическом кабинете созданы условия для возможности организации совместной деятельности педагогов.

В Детском саду учебно-методическое и информационное обеспечение достаточное для организации образовательной деятельности и эффективной реализации образовательных программ.

Во исполнение требований распоряжения Правительства РФ от 28.04.2023 № 1105-р и пункта 1.4 Комплексного плана Президента РФ от 30.12.2023 № Пр-2610 в Детском саду проведен мониторинг библиотечного фонда с целью выявления и изъятия изданий, содержащих информацию террористического, экстремистского и деструктивного характера, в том числе фальсифицирующую историю России на всех этапах ее становления и развития и дискредитирующую ее политику. По итогу мониторинга такие издания не выявлены.

## **VII. Оценка материально-технической базы**

В помещении ДОУ созданы благоприятные условия для физического, речевого, познавательного, социально-коммуникативного и художественно-эстетического развития:

- *методический кабинет*, является информационно-аналитическим центром ДОУ,
- *кабинет педагога-психолога* - обеспечение полноценного психического развития ребенка; коррекция недостатков в эмоционально-волевой сфере,
- *кабинет по обучению детей татарскому (родному) языку* – обучение татарскому (родному) языку,
- *музыкальный зал* - полноценное и эффективное осуществление работы по музыкально- эстетическому направлению,
- *кабинет учителя-дефектолога* -

- *физкультурный зал* - полноценное и эффективное осуществление<sup>14</sup> физкультурно-оздоровительной работы.

**Для коррекции детей с расстройством аутистического спектра в ДОУ имеется**

- *ресурсная группа* - осуществление коррекционной работы с детьми с РАС.

Для организации профилактической и оздоровительной работы в ДОУ функционирует **медицинский блок**: кабинеты старшей медицинской сестры, процедурный и изолятор, которые оснащены достаточным количеством медицинского оборудования и инвентаря.

Так же в ДОУ функционирует пищеблок и прачечная, оборудованные необходимым современным технологическим оборудованием.

#### **На территории ДОУ**

- в наличии имеются 12 прогулочных площадок;
- спортивная площадка.

При создании РППС, воспитатели учитывают возрастные, индивидуальные особенности детей своей группы. Оборудованы групповые комнаты, включающие игровую, познавательную, обеденную зоны.

Материально-техническое состояние ДОУ и территории соответствует действующим санитарным требованиям к устройству, содержанию и организации режима работы в ДОУ, правилам пожарной безопасности, требованиям охраны труда.

РППС учитывает особенности реализуемой ОП/АОП ДОУ. В каждой возрастной группе имеется достаточное количество современных развивающих пособий и игрушек. В каждой возрастной группе РППС обладает свойствами открытой системы и выполняет образовательную, развивающую, воспитывающую, стимулирующую функции.

### **VIII. Оценка функционирования внутренней системы оценки качества образования**

Руководствуясь требованиями Федерального закона от 29.12.2012 №273-ФЗ «Об образовании в Российской Федерации», в ДОУ создана и осуществляется ВСОКО, которая представляет собой деятельность по информационному обеспечению управления образовательным учреждением, основанную на систематическом анализе качества реализации образовательного процесса, его ресурсного обеспечения и его результатов. Оценка качества образования определяется с помощью диагностических и оценочных процедур, степени соответствия ресурсного обеспечения образовательного процесса, образовательных результатов нормативным требованиям, социальным и личностным ожиданиям.

ВСОКО позволяет определить, насколько фактическая реализация образовательных программ отвечает тому уровню, который был установлен требованиями ФГОС.

**Компонентами качества образования** выступают:

- образовательные программы ДОУ;
- условия реализации образовательных программ;
- результаты освоения воспитанниками образовательных программ.

Механизмами ВСОКО являются:

- оценка качества образовательных программ дошкольного образования;
- оценка качества условий реализации образовательных программ ДОУ;
- оценка качества результатов освоения воспитанниками ОП/АОП

ДОУ. Инструментами оценки в ДОУ являются:

- контроль;
- самообследование;
- диагностика.

Для обеспечения эффективной оценки качества образования в ДОУ используются различные виды контроля:

- оперативный – оценка текущего состояния дел по достаточно узким направлениям деятельности;

- тематический – глубокое изучение состояния дел по выбранному направлению;
- предупредительный – предупреждение недостатков и отбор рациональных решений проблем;
- итоговый – оценка результатов работы педагогического коллектива в конце отчётного периода;
- скрининг-контроль состояния здоровья детей;
- социологические исследования семей.

Мониторинг качества образовательной деятельности в 2025 году показал хорошую работу педагогического коллектива по всем показателям.

Состояние здоровья и физического развития воспитанников удовлетворительные. 94 % детей успешно освоили образовательную программу дошкольного образования в своей возрастной группе. Воспитанники подготовительных групп показали высокие показатели готовности к школьному обучению. В течение года воспитанники Детского сада успешно участвовали в конкурсах и мероприятиях различного уровня.

В октябре месяце проводилось анкетирование родителей, получены следующие результаты:

- доля получателей услуг, удовлетворенных открытостью, полнотой и доступностью информации о деятельности организации — 100%;
- доля получателей услуг удовлетворенных комфортностью предоставления услуг организацией — 100%;
- доля получателей услуг, удовлетворенных доступностью услуг для инвалидов — 85%;
- доля получателей услуг, удовлетворенных доброжелательностью, вежливостью работников организации — 100%;
- доля получателей услуг, удовлетворенных условиями оказания услуг – 100%;
- доля респондентов, которые готовы рекомендовать организацию родственникам и знакомым — 100%

Анкетирование родителей показало высокую степень удовлетворенности качеством реализации образовательных программ и предоставляемых услуг по присмотру и уходу за воспитанниками.

16

**Показатели деятельности по результатам самообследования**

№ п/п	Показатели	Единица измерения
	<b>Образовательная деятельность</b>	
1.1	Общая численность воспитанников, осваивающих образовательную программу дошкольного образования, в том числе:	154 детей
1.1.1	В режиме полного дня (8-12 часов)	154 детей
1.1.2	В режиме кратковременного пребывания (3-5 часов)	0
1.1.3	В семейной дошкольной группе	0
1.1.4	В форме семейного образования с психолого-педагогическим сопровождением на базе дошкольной образовательной организации	0
1.2	Общая численность воспитанников в возрасте до 3 лет	57 детей
1.3	Общая численность воспитанников в возрасте от 3 до 8 лет	97 детей
1.4	Численность/удельный вес численности воспитанников в общей численности воспитанников, получающих услуги присмотра и ухода:	154 детей /100%
1.4.1	В режиме полного дня (8-12 часов)	154 детей /100%
1.4.2	В режиме продленного дня (12-14 часов)	0
1.4.3	В режиме круглосуточного пребывания	0
1.5	Численность/удельный вес численности воспитанников с ограниченными возможностями здоровья в общей численности воспитанников, получающих услуги	10
1.5.1	По коррекции недостатков в физическом и (или) психическом развитии	10
1.5.2	По освоению образовательной программы дошкольного образования	10 детей / 6,5 %
1.5.3	По присмотру и уходу	0 детей /0%
1.6	Средний показатель пропущенных дней при посещении дошкольной образовательной организации по болезни на одного воспитанника	2,9 д/д
1.7	Общая численность педагогических работников, в том числе:	23 педагога
1.7.1	Численность/удельный вес численности педагогических работников, имеющих высшее образование	23 педагога /100%
1.7.2	Численность/удельный вес численности педагогических работников, имеющих высшее образование педагогической направленности (профиля)	23 педагога /100%
1.7.3	Численность/удельный вес численности педагогических работников, имеющих среднее профессиональное образование	0 /0%
1.7.4	Численность/удельный вес численности педагогических работников, имеющих среднее профессиональное образование педагогической направленности (профиля)	0 /0%
1.8	Численность/удельный вес численности педагогических работников, которым по результатам аттестации присвоена квалификационная категория, в общей численности педагогических работников, в том числе:	15 педагогов /65%
1.8.1	Высшая	9 педагогов /39%
1.8.2	Первая	6 педагогов /26%
1.9	Численность/удельный вес численности педагогических работников в общей численности педагогических работников, педагогический стаж работы которых составляет:	23 педагога /100%
1.9.1	До 5 лет	1 педагог /4,3%

1.9.2	Свыше 30 лет	1 педагог/4,3 %
1.10	Численность/удельный вес численности педагогических работников в общей численности педагогических работников в возрасте до 30 лет	2 педагога /8,6%
1.11	Численность/удельный вес численности педагогических работников в общей численности педагогических работников в возрасте от 55 лет	1 педагог /4,3%
1.12	Численность/удельный вес численности педагогических и административно-хозяйственных работников, прошедших за последние 5 лет повышение квалификации/профессиональную переподготовку по профилю педагогической деятельности или иной осуществляемой в образовательной организации деятельности, в общей численности педагогических и административно-хозяйственных работников	20 человек /100%
1.13	Численность/удельный вес численности педагогических и административно-хозяйственных работников, прошедших повышение квалификации по применению в образовательном процессе федеральных государственных образовательных стандартов в общей численности педагогических и административно-хозяйственных работников	20 человек/ 100%
1.14	Соотношение "педагогический работник/воспитанник" в дошкольной образовательной организации	23 педагога/ 154 детей
1.15	Наличие в образовательной организации следующих педагогических работников:	
1.15.1	Музыкального руководителя	1 педагог
1.15.2	Инструктора по физической культуре	1 педагог
1.15.3	Учителя-логопеда	нет
1.15.4	Логопеда	нет
1.15.5	Учителя-дефектолога	2 педагога
1.15.6	Педагога-психолога	2 педагога
	<b>Инфраструктура</b>	
2.1	Общая площадь помещений, в которых осуществляется образовательная деятельность, в расчете на одного воспитанника	3,17 кв.м.
2.2	Площадь помещений для организации дополнительных видов деятельности воспитанников	254,9 кв.м.
2.3	Наличие физкультурного зала	да
2.4	Наличие музыкального зала	да
2.5	Наличие прогулочных площадок, обеспечивающих физическую активность и разнообразную игровую деятельность воспитанников на прогулке	да